

Profesiones y vías de cualificación en Alemania

Vocational Education
and Training in Germany

Gefördert durch:



aufgrund eines Beschlusses
des Deutschen Bundestages

Oficina central del gobierno federal para la
cooperación internacional en materia de
formación profesional





Índice

1. Campos profesionales en Alemania
2. El Marco Alemán de Cualificaciones (DQR)
3. Dos tipos de formación profesional inicial
4. Formación profesional en la empresa en el sistema dual
5. Formación profesional en escuelas
6. Oportunidades de formación continua y promoción profesional



1. Campos profesionales en Alemania

 Agricultura, naturaleza, medio ambiente	 Economía, administración
 Producción, fabricación	 Transporte, logística
 Construcción, arquitectura, topografía	 Servicios
 Metal, ingeniería mecánica	 Salud
 Electricidad	 Trabajo social, pedagogía
 Informática, computación	 Ciencias sociales y humanidades
 Ciencia	 Arte, cultura, diseño
 Tecnología, campos de la tecnología	 Medios de comunicación





2. El Marco Alemán de Cualificaciones (DQR, por sus siglas en alemán)

Instrumento de clasificación de las
cualificaciones en el sistema educativo
alemán

Orientación y transparencia de
cualificaciones y competencias

Ocho niveles que corresponden al Marco
Europeo de Cualificaciones (MEC)

Genera comparabilidad internacional

Permite mayor movilidad profesional en Europa





2. El Marco Alemán de Cualificaciones (DQR, por sus siglas en alemán)

Sistematización según el grado de complejidad y el tipo de actividad

DQR 1-2	DQR 3	DQR 4
Sin formación – trabajos sencillos de ayudante	Profesión de formación dual (= en la empresa) (2 años)	Profesión de formación dual (= en la empresa) (3 - 3,5 años)
p. ej., <i>ayudante de cosecha, auxiliar de cocina/ayudante de cocina, camarero/a temporal, ayudante de electricidad*</i>	p. ej., trabajador/a cualificado/a en el sector de la hostelería, almacenista, trabajador/a especializado/a en construcción adicional, vendedor/a, trabajador/a cualificado/a en tecnología del metal*	p. ej., agricultor/a, cocinero/a, trabajador/a cualificado/a en logística de almacenes, técnico/a mecatrónico/a en tecnología de refrigeración, mecánico/a de planta*
		o: profesión de formación en escuelas (a tiempo completo)
		p. ej., <i>ayudante técnico/a agrícola, ayudante técnico/a alimentario/a, ayudante en gestión de hoteles, ayudante técnico/a comercial en mantenimiento de edificios, ayudante de mecatrónica – especialización en mantenimiento y servicio</i>

* Las profesiones aquí mencionadas en el mismo campo profesional no se basan necesariamente unas en otras. Se trata de profesiones a modo de ejemplo en los diferentes niveles de cualificación del campo profesional correspondiente.



2. El Marco Alemán de Cualificaciones (DQR, por sus siglas en alemán)

Sistematización según el grado de complejidad y el tipo de actividad

DQR 5	DQR 6	
Cualificación superior especializada	Formación continua para ascender profesionalmente y obtener el título de maestro/a (Meister/Meisterin)	o: formación continua técnica para ascender profesionalmente
p. ej., Especialista Profesional Certificado/a – Especialista en TI, Técnico/a de servicio, Cocinero/a Dietético/a, Instalador/a de Tecnología de Turbinas Eólicas, Asesor/a de Adaptación de Viviendas (IHK – Cámara de Comercio e Industria)	p. ej., Bachelor Professional, Maestro/a Agrícola, Maestro/a de Cocina, Maestro/a Hosteler/a, Maestro/a Electricista	p. ej., Bachelor Professional*, Técnico/a en Tecnología Agrícola, Técnico/a en Tecnología de los Alimentos, Técnico/a en Sistemas de Gestión de Edificios
	o: formación continua comercial para ascender profesionalmente	o: estudios académicos de Bachelor en una Universidad de Ciencias Aplicadas/Escuela Superior
	p. ej., Bachelor Professional, Especialista en Contabilidad Agrícola, Administrador/a de Empresas, Administrador/a de Empresas Industriales, Especialista en Medios de Comunicación y Edición de Publicaciones, Contable	

* Las profesiones aquí mencionadas en el mismo campo profesional no se basan necesariamente unas en otras.
Se trata de profesiones a modo de ejemplo en los diferentes niveles de cualificación del campo profesional correspondiente.





2. El Marco Alemán de Cualificaciones (DQR, por sus siglas en alemán)

Sistematización según el grado de complejidad y el tipo de actividad

DQR 7		DQR 8
Formación continua superior para ascender profesionalmente	o: estudios académicos de Master en una Universidad de Ciencias Aplicadas/Escuela Superior	Doctorado en una universidad
p. ej., Master Professional*, Economista Técnico/a de Empresa, Economista Comercial, Educador/a Profesional Certificado/a*	p. ej., Master of Science (M. Sc.) Agrícola*	p. ej., Doctor/a en Ciencias Agrarias (Dr agr.), Doctor/a en Economía (Dr oec.), Doctor/a en Ciencias de la Nutrición (Dr oec. troph.), Doctor/a en Ingeniería (Dr Ing.)*

* Las profesiones aquí mencionadas en el mismo campo profesional no se basan necesariamente unas en otras.
Se trata de profesiones a modo de ejemplo en los diferentes niveles de cualificación del campo profesional correspondiente.





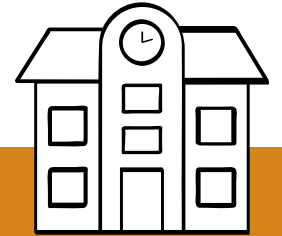
3. Dos tipos de formación profesional inicial



Formación dual

- ▶ 70 % en la empresa – 30 % en el centro escolar de formación profesional
- ▶ Remuneración durante la formación
- ▶ Regulada por la legislación federal
- ▶ 328 profesiones*, de ellas aprox.:
 - ▶ 130 profesiones de artes y oficios
 - ▶ 250 profesiones industriales y científico-técnicas (en parte idénticas a los profesiones de artes y oficios)
 - ▶ 50 profesiones comerciales

* parcialmente solapamientos



Formación en escuelas

- ▶ Periodos de prácticas elevados en empresas como parte de la formación
- ▶ Remuneración en el sector sanitario, de otro modo parcialmente sin remuneración o sujeto al pago de tasas
- ▶ Regulada por leyes de los Estados federados
- ▶ Aprox. 70 profesiones en los ámbitos:
 - ▶ Tecnología
 - ▶ Idiomas
 - ▶ Diseño
 - ▶ Profesiones comerciales
 - ▶ Sanidad, servicios sociales, cuidados personales



4. Formación profesional en la empresa en el sistema dual

Profesiones de artes y oficios

130 profesiones, particularmente en el ámbito de la jurisdicción de las Cámaras de Artes y Oficios, Gremios y Asociaciones de Artesanos de Distrito en los siguientes sectores:

- ▶ Industria maderera
- ▶ Industria de la construcción y acabado
- ▶ Sector de la electricidad y el metal
- ▶ Sector de la confección, textil y del cuero



- ▶ Industria de vidrio, papel, cerámica y otros
- ▶ Industria química y de limpieza
- ▶ Sector de la salud y cuidado personal
- ▶ Industria alimentaria

Acceso: no hay restricciones formales

- ▶ La empresa formadora decide sobre la formación escolar previa necesaria de los candidatos y candidatas

- ▶ Alrededor del **25 %** de todos los aprendices aprenden una profesión de artes y oficios





4. Formación profesional en la empresa en el sistema dual

Profesiones tecnoindustriales y científico-técnicas

Alrededor de 250 profesiones (algunas de las cuales son idénticas a las profesiones de artes y oficios) cuya formación se realiza en empresas industriales o de gran tamaño.

Por ejemplo:

- ▶ Mecánico/a de planta
- ▶ Técnico/a de laboratorio de biología
- ▶ Técnico/a químico/a
- ▶ Especialista en electrónica para técnica industrial



- ▶ Especialista en tecnología del metal
- ▶ Operador/a de máquinas e instalaciones
- ▶ Técnico/a mecatrónico/a
- ▶ Tecnólogo/a de producción
- ▶ Probador/a de materiales

Acceso: no hay restricciones formales

- ▶ La empresa formadora decide sobre la formación escolar previa necesaria de los candidatos y candidatas

- ▶ Alrededor del **60 %** de todos los aprendices aprenden una profesión tecnoindustrial/científico-técnica

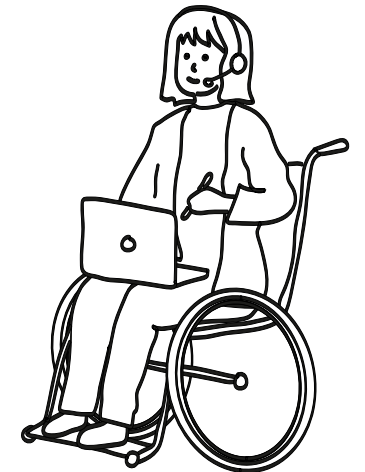


4. Formación profesional en la empresa en el sistema dual

Profesiones comerciales

49 profesiones (según el recuento) o más. Por ejemplo en los siguientes campos:

- ▶ Comercio (minorista, comercio mayorista y exterior, industria)
- ▶ Oficina y administración
- ▶ Finanzas, control y derecho (banca, seguros, derecho)
- ▶ Gestión de la salud
- ▶ Logística y transporte (servicios de expedición y logística)
- ▶ Inmobiliario
- ▶ Hostelería y gastronomía
- ▶ Ocio y turismo



Acceso: no hay restricciones formales

- ▶ La empresa formadora decide sobre la formación escolar previa necesaria de los candidatos y candidatas
- ▶ A menudo se exige un certificado de estudios intermedios o incluso superiores



5. Formación profesional en escuelas

Profesiones sanitarias

Se pueden distinguir los siguientes sectores:

- ▶ Profesiones reguladas → para su ejercicio es necesario disponer de forma demostrable de un título de formación profesional dual

- ▶ Ámbitos:

- ▶ Profesiones sanitarias, servicios médicos de urgencia y obstetricia
- ▶ Profesiones de asistencia médica-técnica
- ▶ Fisioterapia y lenguaje



- ▶ Otros ámbitos:

- ▶ Profesiones comerciales / gestión de la salud
- ▶ Productos sanitarios y de apoyo

Duración de la formación profesional dual: por lo general tres años

Acceso: **por lo general, certificado de estudios intermedios**

Además de las profesiones tradicionales del sector sanitario, se incluyen las profesiones de terapia, por ejemplo, en las áreas de logopedia, terapia ocupacional, fisioterapia, así como las profesiones de paramédico/a de urgencias, podólogo/a, dietista.



5. Formación profesional en escuelas

Otras profesiones:

Alrededor de 50 profesiones con un elevado periodo práctico, por ejemplo, en las siguientes áreas:

- ▶ Asistente técnico/a en medios de comunicación
- ▶ Asistente técnico/a en farmacia, química o biología
- ▶ Asistente en tecnología de la información
- ▶ Asistente técnico/a en ingeniería naval
- ▶ Asistente comercial en administración de empresas
- ▶ Asistente en gestión europea
- ▶ Secretariado europeo
- ▶ Especialistas en gestión hotelera
- ▶ Profesionales de asistencia sanitaria
- ▶ Asistente social
- ▶ Profesiones creativas (por ejemplo, ceramista, diseñador)
- ▶ Profesiones vinculadas al deporte (por ejemplo, artista profesional, bailarín/bailarina, profesor/a de gimnasia)

Duración de la formación profesional dual: de uno a tres años (en función de si la formación es a tiempo completo o parcial).

Acceso: principalmente certificado de estudios intermedios





5. Formación profesional en escuelas

Vías de acceso a la formación profesional de grado superior

Especialista Profesional Certificado/a [DQR 5]

- ▶ Mín. 400 horas lectivas
- ▶ especialmente en el sector de las TI

Bachelor Professional [DQR 6]

- ▶ Admisión una vez obtenido el DQR 4
- ▶ Mín. 1200 horas lectivas
- ▶ **Maestro/a artesano/a**
 - ▶ 1 - 3,5 años
 - ▶ Tiempo completo o compaginado con una actividad profesional
- ▶ **Técnico/a**
 - ▶ Duración variable
 - ▶ Tiempo completo o compaginado con una actividad profesional
- ▶ **Especialista en gestión comercial**
 - ▶ Duración variable
 - ▶ Tiempo completo o compaginado con una actividad profesional

Master Professional [DQR 7]

- ▶ Admisión una vez obtenido el DQR 6
- ▶ Mín. 1.600 horas lectivas



6. Oportunidades de formación continua y promoción profesional

Transición a la enseñanza académica

Transición de la formación profesional a la enseñanza académica SIN título de acceso a la universidad

- ▶ **Acceso basado en la formación continua para ascender profesionalmente**
 - ▶ p. ej., título de maestro en artes y oficios (Bachelor Professional) o cualificación de formación continua equiparable según la Ley Alemana de Formación Profesional (BBiG) o el Código de artesanía (HwO) o en el ámbito de las profesiones sanitarias reguladas por los Estados federados
 - ▶ Acceso general a la universidad
- ▶ **Acceso basado en la formación profesional y la actividad profesional pertinentes**
 - ▶ Al menos dos años de formación profesional, seguidos de al menos tres años de experiencia en la profesión de formación profesional o en una profesión correspondiente a la formación profesional
 - ▶ Puede ser necesaria una conversación de asesoramiento, un examen de acceso o un curso de estudios de prueba
 - ▶ Acceso a un ciclo de estudios correspondiente a la titulación profesional/actividad profesional



6. Oportunidades de formación continua y promoción profesional

Otras vías de formación continua

Recuperación de los títulos escolares y profesionales

- ▶ Por ejemplo, para la cualificación para actividades de mayor valor
- ▶ Pueden realizarse paralelamente a la profesión en escuelas nocturnas o a tiempo completo en centros de formación profesional o en proveedores educativos

Formación de reconversión profesional

- ▶ Cualificación para una profesión distinta de la aprendida y ejercida
- ▶ Por motivos de salud o relacionados con el mercado laboral
- ▶ Reducción del periodo de formación profesional dual en un tercio como norma general debido a la formación profesional previa



Esta presentación y otras, así como información sobre la formación profesional alemana y la cooperación internacional en materia de formación profesional, están disponibles en nuestro sitio web:

www.govet.international

Fuentes

- Informe de Datos de BIBB ([link](#))
- KMK – Conferencia Permanente de los Ministros de Educación de los Estados Federados ([link](#))
- Portal de datos del Ministerio Federal de Educación e Investigación (BMBF) ([link](#))
- Destatis Statistik zu Berufsbildungspersonal (estadísticas sobre el personal de formación profesional) ([link](#))



GOVET at BIBB



Friedrich-Ebert-Allee 114-116
53175 Bonn, Germany



govet@bibb.de



+49 228 107 1818



www.govet.international