

**Le personnel de formation professionnelle en
entreprise et en école professionnelle**
Cœur de la formation professionnelle en alternance

Formation
professionnelle en
Allemagne



Funded by



Service central du gouvernement fédéral pour
la coopération internationale dans la formation
professionnelle



on the basis of a Decision
by the German Bundestag

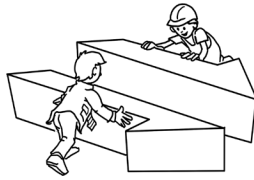


Personnel de formation professionnelle en entreprise et en école professionnelle

- I. Introduction
- II. Tâches du personnel dans le système de formation professionnelle
- III. L'entreprise comme lieu d'apprentissage : le personnel de formation
- IV. L'école professionnelle : le personnel enseignant
- V. Synthèse
- VI. Bilan
- VII. Informations supplémentaires



I. Introduction

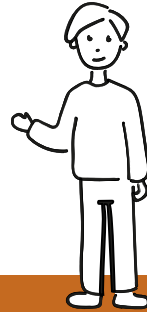


En alternance signifie « deux mondes »



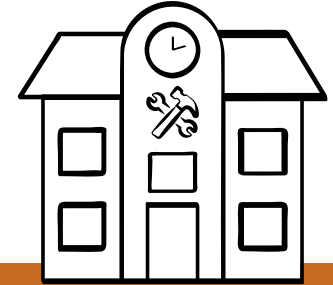
Monde du travail

Direction
Direction de la formation
Personnel de formation sur le lieu de travail



Apprentis, élèves

Objectif commun :
Qualification des apprentis·e·s et des élèves



Enseignement public

Inspection et direction scolaires, administration
Personnel enseignant à l'école professionnelle



II. Tâches du personnel dans le système de formation professionnelle

Le personnel agit à tous les « points clés » de la formation professionnelle :

Élaboration des normes

Représentant·e·s de...

- ▶ Employeurs
- ▶ Employés
- ▶ État
- ▶ Chambres
- ▶ Syndicats

Mise en œuvre la formation professionnelle

Personnel de formation en entreprise :

- ▶ Direction de l'entreprise/de la formation
- ▶ Personnel dans la formation interentreprise
- ▶ Accompagnement lors de l'entrée dans la vie professionnelle
- ▶ Personnel de formation qualifié
- ▶ Personnel qualifié formateur
- ▶ ...

Personnel de formation en école :

- ▶ Enseignants en école professionnelle
- ▶ Direction de l'établissement
- ▶ ...

Examens et certifications

Représentants de...

- ▶ Employeurs
- ▶ Employés
- ▶ École professionnelle

Organisés par les chambres



II. Tâches du personnel dans le système de formation professionnelle

Zoom sur : la mise en œuvre la formation professionnelle

Personnel de formation

(lieu d'apprentissage : entreprise)

- ▶ Env. **630 000 formateurs enregistrés** dans toute l'Allemagne* (état : 2022)
 - ▶ la plupart du temps en fonction secondaire
- ▶ Par formateur, entre **3** (formant en parallèle) et **16 apprentis** (formant uniquement)
- ▶ Env. **6 millions de formateurs** (avec/sans certificat, mais non enregistrés auprès des chambres)

Enseignants

(lieu d'apprentissage : école professionnelle)

- ▶ Env. **39 000 emplois à plein temps** (état : 2022)
 - ▶ Enseignants pour la théorie et l'enseignement général
 - ▶ Enseignants pour la pratique
- ▶ Env. **33 apprenants** par enseignant· (état : 2022)

▶ Dans cette présentation : zoom sur **le personnel de formation reconnu par l'État et sur les enseignants en école professionnelle**

*selon BBiG, AEVO



II. Tâches du personnel dans le système de formation professionnelle

Personnel formateur (lieu d'apprentissage : entreprise)

Direction de la formation

- ▶ Souvent fonction principale
- ▶ Responsable pour toutes les personnes en apprentissage dans toutes les formations professionnelles
- ▶ Transmission d'une qualification formelle
- ▶ Responsable de l'organisation de la formation
- ▶ Aucune obligation

Formateur

- ▶ Fonction principale ou secondaire
- ▶ Responsable de max. 15 personnes en apprentissage dans une formation professionnelle
- ▶ Transmission d'une qualification formelle
- ▶ Responsable de la mise en œuvre de la formation
- ▶ Art. 30 de la loi sur la formation professionnelle

Personnel qualifié formateur

- ▶ Fonction secondaire
- ▶ Responsable d'une personne en apprentissage
- ▶ Expérience professionnelle mais former sans qualification formelle
- ▶ Responsable de sections de formation spécifiques
- ▶ Art. 28 de la loi sur la formation professionnelle parag. 3

*Les tâches peuvent être prises en charge par la direction, les ressources humaines ou les formateur·rice·s



II. Tâches du personnel dans le système de formation professionnelle

Répartition des tâches principales

Établit un plan de formation en entreprise sur la base de normes de formation ou du règlement de formation



Organise le processus de formation

Transmet des capacités professionnelles étendues ainsi qu'un savoir professionnel et une compétence personnelle (comportements, aptitude à travailler en équipe, autonomie etc.)

Personnel de formation
(lieu d'apprentissage : entreprise)

Assiste lors de la préparation des examens, et intègre le service concerné et d'autres employés

Intègre à l'entreprise les personnes en apprentissage et les accompagnent en vue d'une embauche éventuelle (recrutement)

Coordination avec l'école professionnelle et la chambre



II. Tâches du personnel dans le système de formation professionnelle

Répartition des tâches principales

Organise l'enseignement sur la base du programme-cadre de formation



Transmet des connaissances générales

Transmet des connaissances théoriques et des bases de la pratique étendues

Enseignants
Théorie et connaissances générales

Transmet des compétence personnelles



Dans le système de formation professionnelle en alternance, les **différentes tâches** du personnel dans les lieux d'apprentissage **se complètent** dans le cadre de la **coordination entre lieux d'apprentissage**



III. L'entreprise comme lieu d'apprentissage : le personnel de formation

Panorama

Le personnel de formation en entreprise est composé principalement de professionnels qualifiés, qui se chargent aussi de la formation (la plupart du temps parallèlement à leur fonction)

Les tâches de formation sont fortement axées sur les exigences propres à l'entreprise

En général, les tâches englobent beaucoup plus qu'une simple formation et des instructions pour le travail

Le personnel de formation combine des compétences professionnelles et une qualification pédagogique

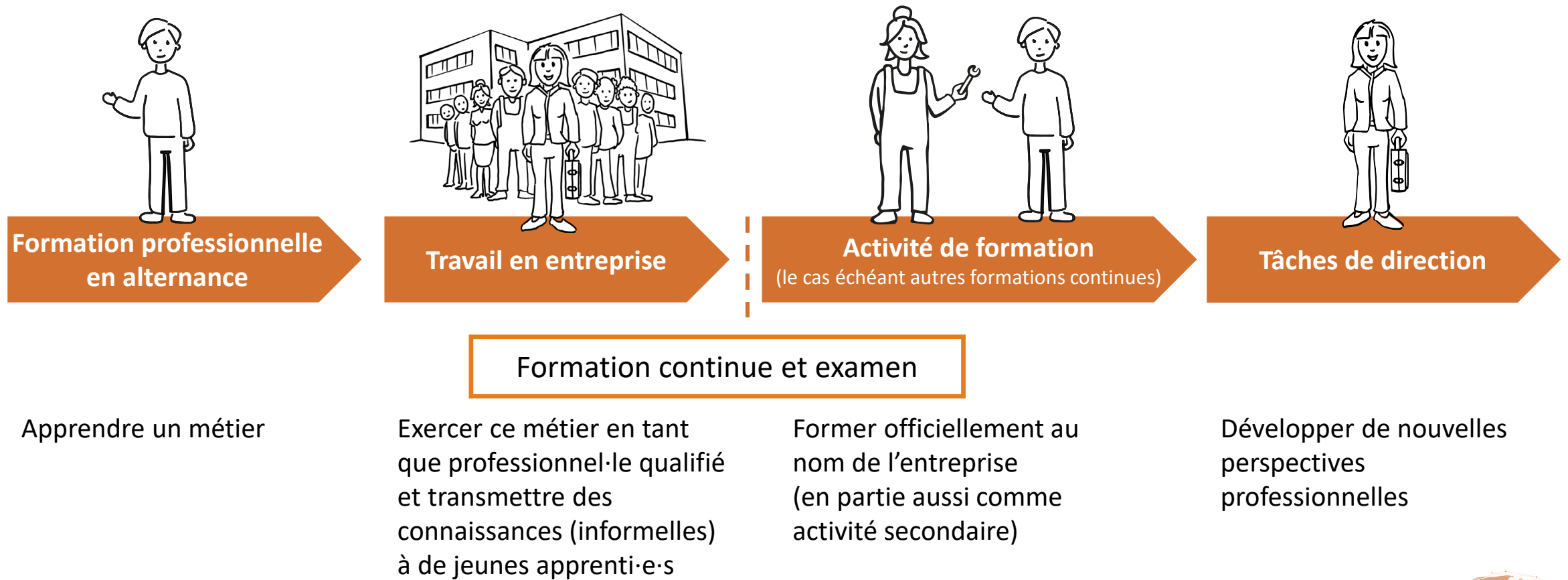
La plupart du temps, la qualification est obtenue en cours d'emploi (formation continue de plusieurs semaines)

L'intérêt de l'entreprise pour le personnel de formation est décisif



III. L'entreprise comme lieu d'apprentissage : le personnel de formation

Devenir formateur – une voie possible



III. L'entreprise comme lieu d'apprentissage : le personnel de formation

Un exemple : Mécatronicienne automobile

”

Je travaille comme mécatronicienne automobile dans un garage et je transmets mon métier à des jeunes.

”

C'est moi qui explique à l'apprenti comment l'entreprise fonctionne. C'est moi qui l'intègre dans l'équipe.

”

J'explique par ex. aux apprentis comment une voiture fonctionne et je leur montre comment on répare.



”

Je planifie et je développe la formation de façon autonome sur la base de normes spécifiques à la profession.

”

Je laisse toujours les apprentis expérimentés réparer eux-mêmes les voitures et je les assiste dans cette tâche.

”

Je suis en dialogue avec mes supérieurs, les parents, la chambre, l'école professionnelle et l'agence pour l'emploi.



III. L'entreprise comme lieu d'apprentissage : le personnel de formation

Avantages du personnel de formation pour les entreprises

Garantir des employés/professionnels qualifiés compétentes – un facteur clé de réussite

Entreprise de formation reconnue, un critère de qualité

- ▶ Un critère: personnel de formation reconnu par l'État (BBiG)



Attractivité de l'employeur grâce à la qualification supplémentaire de son personnel de formation reconnu par l'État

Grâce à la formation en alternance, les employés ont la possibilité de se développer professionnellement.

Transmission et garantie du savoir spécialisé: les professionnels qualifiés peuvent former d'autres employés



III. L'entreprise comme lieu d'apprentissage : le personnel de formation

Les avantages pour tou·te·s les participant·e·s



Les **apprentis** reçoivent une formation en entreprise solide et découvrent le monde du travail.



Les **professionnels qualifiés/le personnel de formation** ont de meilleures chances de promotion professionnelle ainsi que l'accès à des possibilités de formation continue (par ex. maître artisan/technicien-supérieur, études universitaires).



Les **entreprises** s'assurent des professionnels qualifiés à leur mesure et sont particulièrement innovantes grâce à un dialogue constant.



Pour l'**État**, la qualité de la qualification des professionnels qualifiés et le bon rendement de la formation sont assurés.



IV. L'école professionnelle comme lieu d'apprentissage – le personnel enseignant

Panorama

Les enseignants transmettent la théorie, les bases de la pratique et l'enseignement général

Les tâches dépassent la simple activité d'enseignement

Mise en œuvre des objectifs de la politique de formation

Fondement : mission de formation publique

Maîtriser la théorie et la pratique, et avoir une spécialisation professionnelle et des connaissances générales sont les conditions préalables à une qualification comme enseignant·e

En général, un titre de maître artisan/technicien·ne supérieur·e est requis*

L'État investit largement dans la qualification

*Les conditions-cadres pour être agré·e en tant qu'enseignant·e en école professionnelle – le cas échéant comme réorientation de carrière – diffèrent (elles relèvent des autorités compétentes des Länder)



IV. L'école professionnelle comme lieu d'apprentissage – le personnel enseignant

Devenir enseignant dans une école professionnelle – une voie possible

Études : Bachelor et Master
(y compris phases de pratique en école professionnelle)
env. 5 ans

Après le baccalauréat, faire des études de pédagogie professionnelle et se spécialiser, par ex. en technique automobile et en histoire

Phase de pratique (stage),
formation continue à l'institut
pédagogique du Land
de 1 à 2 ans

Après les études, pratiquer l'enseignement à une école professionnelle et acquérir simultanément des connaissances en pédagogie.

**Travail à l'école
professionnelle**

Après l'examen :
poste d'enseignant-



IV. L'école professionnelle comme lieu d'apprentissage – le personnel enseignant

Les tâches principales – exemple : technique automobile et histoire

”

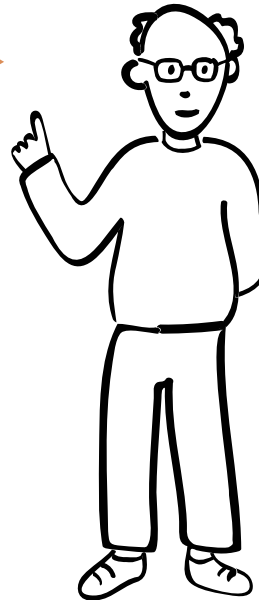
J'enseigne à une école professionnelle, dans les matières technique automobile et histoire

”

En technique automobile, je transmets aux apprentis des connaissances spécialisées, comment un moteur est construit.

”

Avec moi, les apprenti·e·s apprennent comment on fabrique des pièces, comment on les monte et à quoi il faut faire attention. Je leur transmets ainsi les bases pratiques.



”

Je transmets aussi aux élèves des « savoir-être », et je suis leur interlocuteur en matière de préoccupations sociales.

”

Je planifie et j'évalue l'enseignement de façon autonome, en m'orientant sur le cursus d'enseignement d'État.

”

Je suis en dialogue avec la direction de l'école, le personnel de formation dans l'entreprise, les parents, la chambre et l'agence pour l'emploi.



IV. L'école professionnelle comme lieu d'apprentissage – le personnel enseignant

Avantages pour l'État

Donner aux jeunes la capacité d'agir sur le plan professionnel et les intégrer à la société

Une économie solide a besoin de bons professionnels qualifié·e·s.



L'école professionnelle apporte un soutien avec la théorie et l'enseignement général.

Le personnel formé de la fonction publique met en œuvre les objectifs de la politique de formation.

La formation professionnelle doit permettre « l'exercice d'une profession et la participation au monde du travail et à la société, en s'accompagnant d'une responsabilité sociale, économique et écologique ». (KMK)



IV. L'école professionnelle comme lieu d'apprentissage – le personnel enseignant

Les avantages pour tous les participants



Les **apprentis** acquièrent des compétences professionnelles reconnues formellement et interentreprises, ainsi que des connaissances générales.



Les **entreprises** disposent d'apprentis qui détiennent des connaissances théoriques étendues et de bonnes connaissances générales.



L'**État** remplit sa mission de formation grâce à des enseignants munis d'une qualification universitaire globale.



Prestations du personnel de formation professionnelle dans le système de formation en alternance

Transmet la théorie et la pratique, des connaissances générales ainsi que des valeurs et des comportements



Les enseignants et les formateurs se complètent pour la formation professionnelle.

Prend en charge des tâches multiples dans la formation et au-delà (socialisation, suivi, concertation, soutien, administration, motivation etc.)



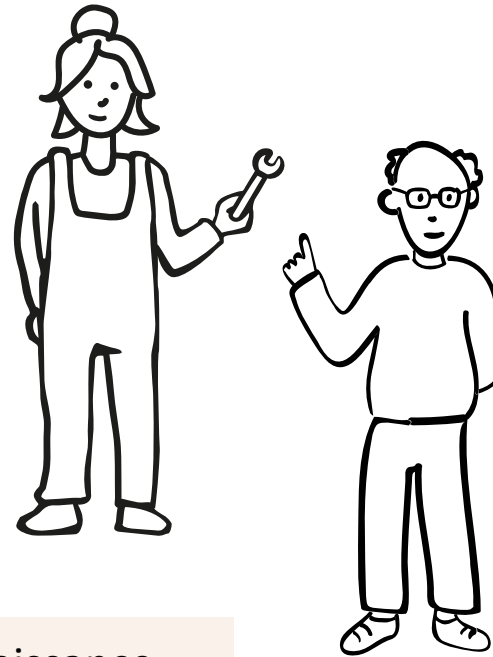
V. Synthèse

Professionalisation – les qualifications du personnel de formation professionnelle

Aident le personnel à mener à bien les tâches de la formation professionnelle

Aident à garantir la qualité de l'apprentissage dans l'entreprise et à l'école professionnelle

Renforcent la reconnaissance sociale du personnel de formation professionnelle



Associent théorie et pratique

Sont ancrées dans la législation

Bénéficient du soutien de l'État et l'économie

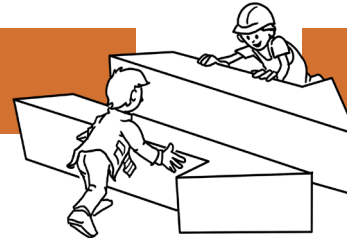
Promeuvent une activité professionnelle



V. Synthèse

Soutien par l'État et l'économie : qualifications, cadre, ressources

L'économie



- ▶ Embauche les professionnels qualifiés comme personnel de formation
- ▶ Soutient la qualification des professionnels qualifiés comme personnel de formation
- ▶ Permet la promotion du personnel de formation dans l'entreprise
- ▶ Reconnaît l'importance de l'activité de formation
- ▶ Garantit la qualité du personnel de formation (chambres)

État

- ▶ Finance les enseignants des écoles professionnelles
- ▶ Offre des conditions-cadres attractives pour les enseignants
- ▶ Forme les enseignants
- ▶ Réglemente sur le plan légal la qualification du personnel de formation
- ▶ Garantit la qualité des enseignants



Des pros engagés

Collaboration étroite entre l'état et l'économie

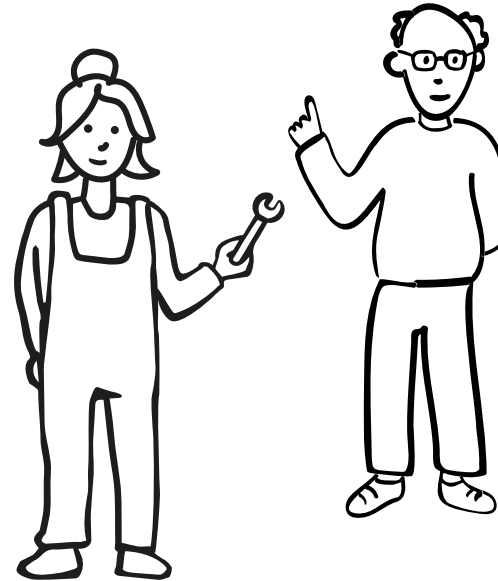
- ▶ par ex. soutien au personnel par l'État et l'économie

Apprentissage au cours du processus de travail

- ▶ par ex. par une formation du personnel axée sur la pratique

Qualification du personnel de formation professionnelle

- ▶ pédagogie professionnelle comme base pour tous les processus d'enseignement et d'apprentissage en entreprise



Recherche et conseil institutionnalisés

- ▶ par ex. par la recherche sur le personnel de formation (par les chambres et le BIBB)

Normes reconnues socialement

- ▶ par ex. aptitude à être formateur (AEVO)

Entreprise de formation reconnue, un critère de qualité

- ▶ un critère : personnel de formation reconnu par l'État (BBiG)



VII. Informations supplémentaires

Vous trouverez cette présentation conjointement à d'autres, ainsi que des informations sur la formation professionnelle en Allemagne et sur la collaboration internationale dans la formation professionnelle sur notre site Internet :

www.govet.international/fr

Sources

- Rapport BIBB ([lien](#))
- KMK ([lien](#))
- Portail de données du BMBF ([lien](#))
- Statistiques sur la formation professionnelle Destatis ([lien](#))

Autres informations sur Internet :

- www.lehrer-werden.de
- www.leando.de



GOVET auprès du BIBB



Friedrich-Ebert-Allee 114-116
53113 Bonn, Germany



govet@bibb.de



+49 228 107 1818



www.govet.international